

平成 30 年度 入 学 試 験 問 題 （ 三 次 ）

社 会

（時間30分）

[注意事項]

1. 試験開始の合図まで開けてはいけません。
2. 受験番号・氏名を解答用紙に記入しなさい。
3. 試験問題は 3 題あります。問題がぬけていたり、  
印刷がはっきりしない場合には申し出なさい。
4. 解答は解答用紙に記入しなさい。
5. 解答用紙だけを提出しなさい。

1

日本は火山の多い国です。火山による災害が多い一方で、温泉が湧き出せば、観光地としてにぎわうことが期待されます。火山と温泉に関して、あとの問いに答えなさい。

問 1 表 1 は観光経済新聞社主催の「第 30 回につぼんの温泉 100 選」の上位 10 位までのランキングを表したものであり、A～D にはそれぞれ都道府県がはいります。表 2 は、A～D にあてはまる都道府県の人口・面積・政令指定都市の数・陸地で接している県の数・県内の新幹線の駅数を表したものです。表 1・表 2 を参考にして、A～D にあてはまる都道府県を漢字で答えなさい。

表 1 「第 30 回 につぼんの温泉 100 選」上位 10 か所

順 位	温 泉 名	都 道 府 県
1 位	草 津	群 馬 県
2 位	別 府	大 分 県
3 位	指 宿	A 県
4 位	湯 布 院	大 分 県
5 位	下 呂	B 県
6 位	道 後	C 県
7 位	有 馬	D 県
8 位	登 別	北 海 道
9 位	黒 川	熊 本 県
10 位	城 崎	D 県

観光経済新聞社ホームページより作成

表 2 A～D 県に関する統計

	A 県	B 県	C 県	D 県
人 口 (千人)	1637	2022	1375	5520
面 積 (km <sup>2</sup> )	9187	10621	5676	8401
政令指定都市の数	0	0	0	1
接している県数	2	7	3	4
新 幹 線 の 駅 数	3	1	0	4

統計年次は 2015 年

問 2 図 1 は草津温泉がある群馬県草津町周辺の 2 万 5000 分の 1 地形図（原寸）です。

以下の地形図に関して、後の問いに答えなさい。

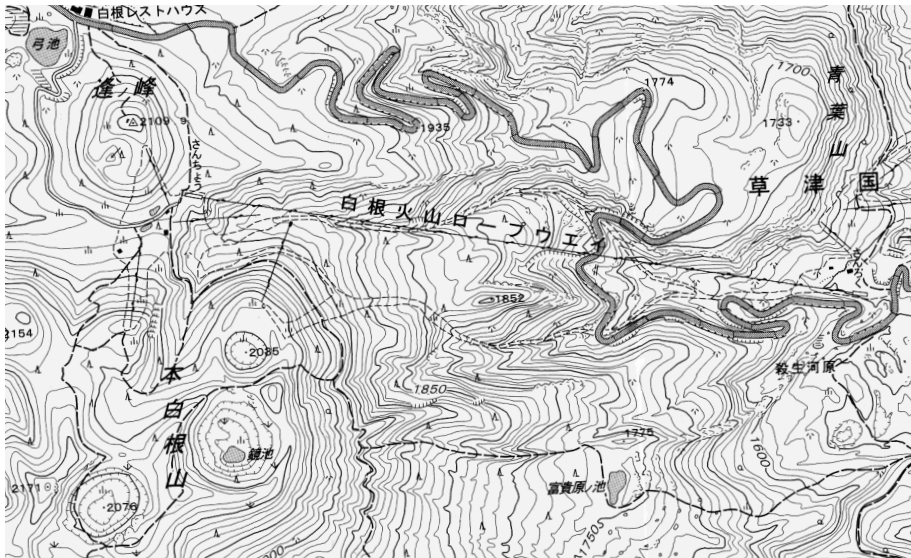


図 1

- (1) 白根火山ロープウェイの「さんちょう駅」から「さんろく駅」までの標高の差はおよそ何mですか。以下のア～エの中から最も適当なものを 1 つ選びなさい。

ア. 370m                      イ. 400m                      ウ. 470m                      エ. 500m

- (2) 地形図中に確認できる、地図記号①～③の名称を答えなさい。

①                       ②                       ③ 

- (3) 草津温泉では、強酸性の温泉が湧き出していることで有名です。しかし、河川そのものが温泉の影響を受け、酸性となっていてしまっています。そのため以下の写真 1 のように河川に石灰を投入することによって中和させています。なぜこのようなことをする必要があるのですか。人間の生活に注目し、説明しなさい。



写真 1

問 3 日本では火山活動が活発なことを生かして、地下から湧き出した熱水や蒸気を使った発電を行っています。大分県にある<sup>はつちようぼる</sup>八丁原発電所がその代表例です。このような発電方法をなんといいますか。解答らんに適する形で答えなさい。

問 4 日本は火山災害が多い国です。1991 年には、<sup>うんぜん ふ げんだけ</sup>雲仙普賢岳が噴火し<sup>か さいりゅう</sup>火砕流によって多くの犠牲者を出しました。図 2 は、日本の主な火山の分布を示したものです。雲仙普賢岳に該当するものを、ア～オの中から 1 つ選びなさい。

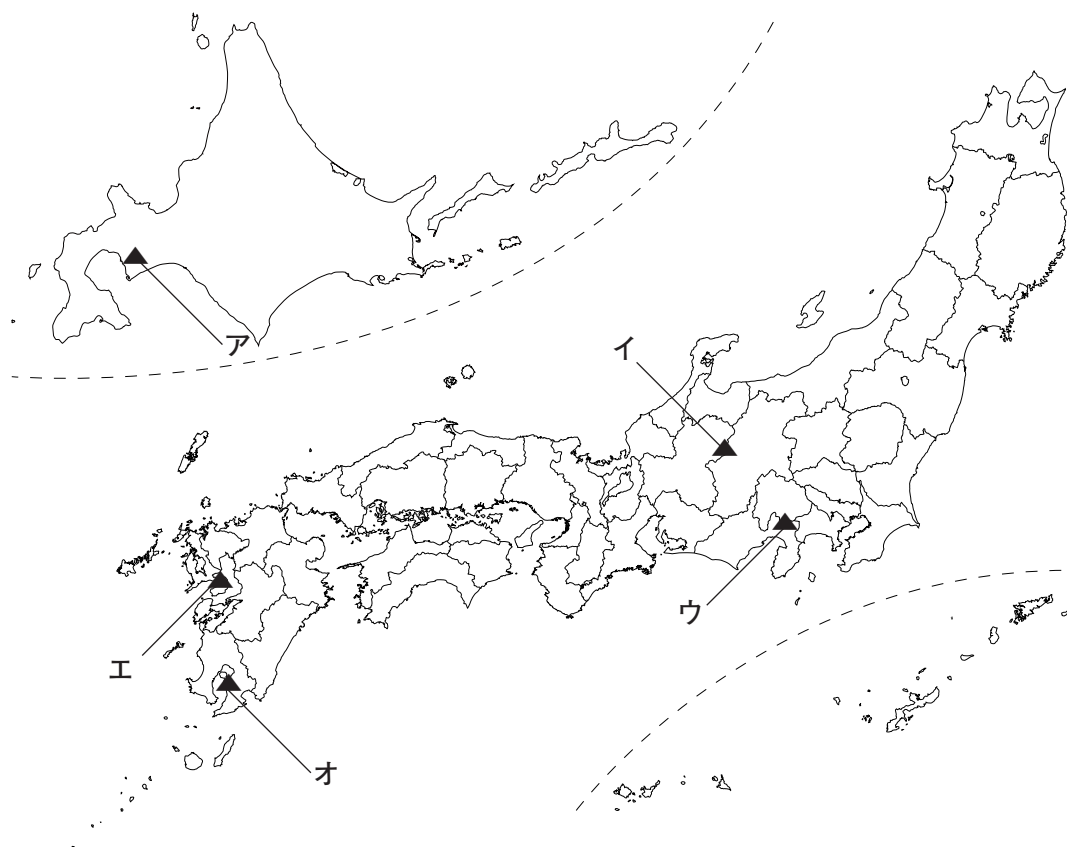


図 2

豊かな自然と歴史に恵まれた鎌倉は、年々訪れる観光客も増え続け、近年は2000万人を超えるまでになりました。皆さんが学んでいる日本の歴史上の人物の中にも、鎌倉を好んで訪れた人がたくさんいます。次の1～8の各文章を読んで、以下の問いに答えなさい。ただし、各文章は必ずしも時代順に並べられていません。

- 1 「私」は山口県で生まれ育ちましたが、伯父が鎌倉の瑞泉寺の住職をしていたので、何度も鎌倉に遊びに来ました。アメリカ船が来航した時は、密航しようとして伯父に旅費を借りて船に乗り込みましたが、見つかってしまいました。のちに設立した塾からは、高杉晋作や伊藤博文など優秀な人材がたくさん巣立っていきました。
- 2 歌人である「私」は、何度も鎌倉を訪れて自然や寺院を歌の題材にしています。特に長谷の大仏はお気に入り、で、「美男におわす」と詠みました。第一歌集の『みだれ髪』は、情熱的な恋愛の内容で反響を呼びました。のちに女性の教育や政治問題にも関心を持ち、積極的に活動しました。
- 3 朱子学者である「私」は、時の政治家を補佐して「正徳の治」と呼ばれる文治政治を行いました。この時、鎌倉の植木という土地を領地としていただいています。朝鮮の使節が来日した時、「私」は江戸からここに出迎えて、龍宝寺というお寺を宿舎として提供しました。
- 4 小説家の「私」は、36歳ごろに鎌倉に移り住んで以来、終生ここで過ごしました。今でも市内には「私」の通った喫茶店や食堂が残っています。『千羽鶴』や『山の音』など「私」の小説の中には、鎌倉の美しい自然や寺社の様子がたくさん描かれています。晩年には、日本人初のノーベル文学賞をいただきました。
- 5 「私」は小説を書きながら、海軍学校の英語教員として勤めるため、鎌倉の由比が浜近くに下宿しました。やがて結婚して市内の元八幡で家借りました。この間に小説集『羅生門』を刊行したほか、『地獄変』『蜘蛛の糸』など、代表作となる小説を次々と発表しました。

6 洋画を学ぶためにフランスに留学した「私」は、帰国後日本洋画界の中心として外光派がいこうはという清新せいしんな画風を伝えました。鎌倉の風景が好きで、啓運寺けいうんじというお寺の本堂をアトリエにして多くの作品を描きました。晩年には鎌倉に別荘を建て、よく海岸を散歩しました。代表作に『湖畔こはん』や『読書』などがあります。

7 「私」は当初英語教師をしていましたが、次第に俳句や小説に没頭するようになりました。心身を患わずらっていたころ、北鎌倉にある円覚寺えんがくじのお坊さんに勧められて座禅に通いました。その頃の体験を『門』という小説の中に書きました。また『ころ』という作品は、鎌倉の海を小説の舞台に設定して書いています。

8 「私」は比叡山ひえいざんで厳しい修行をする中で、法華経ほけきょうの題目だいもくを唱えることだけが救いの道であると確信しました。やがて鎌倉を訪れ、小町こまちの街角に立って毎日熱心に布教しました。しかし、他の宗派を激しく批判したため、迫害はくがいを受けて危うく処刑されるところでした。しかし、その後も各地で布教を続けました。

問1 1～8にそれぞれ述べられている「私」とは誰ですか。1～8の「私」の名前を漢字で書きなさい。

問2 1の「私」は、のちに当時の政治を批判したため処罰されてしまいました。その事件とは何ですか。次のア～エの中から選び、記号で答えなさい。

ア. 蛭社ばんしゃの獄ごく      イ. 安政の大獄      ウ. 生麦事件      エ. 禁門の変

問3 2の「私」は、ある戦争に出征した弟を心配して「君死にたまふ(う) ことなかれ」という詩を発表しました。この戦争とは何ですか。次のア～エの中から選び、記号で答えなさい。

ア. 日清戦争      イ. 日露戦争      ウ. 第一次世界大戦      エ. 日中戦争

問 4 3 の「私」が行った「正徳の治」という政治の中で、正しいものはどれですか。次のア～エの中から選び、記号で答えなさい。

ア. 裁判のよりどころとして公事方御<sup>くじかた</sup>定書<sup>おさだめがき</sup>を編さんした。

イ. 物価を引き下げるために株仲間の解散<sup>かぶなかま</sup>を命じた。

ウ. 幕府の学問所で朱子学以外の学問をすることを禁止した。

エ. 金銀の海外流出を止めるために長崎貿易を制限した。

問 5 4 の「私」と同じノーベル文学賞を受賞した人物は、誰ですか。次のア～エの中から選び、記号で答えなさい。

ア. 佐藤栄作

イ. 湯川秀樹

ウ. 大江健三郎

エ. 山中伸弥<sup>しんや</sup>

問 6 1～7 までの「私」が鎌倉を訪れた目的と、8 の「私」が鎌倉を訪れた目的は少し違います。8 の「私」が自分の教えを鎌倉で広めようと思ったのはなぜですか。8 の「私」の生きた当時の鎌倉の政治・社会状況を考えて、その理由を書きなさい。



次の日本国憲法と日本の政治や経済のしくみについて述べた I～V の文章を読んで、各問いに答えなさい。

- I 日本国憲法は基本原理に平和主義をかかげています。第9条で戦争放棄をさだめているほか、政府は日本が戦争にかかわらないようにいろいろな原則をうちだしてきました。その一つが非核三原則です。「核兵器をもたず、つくらず、（１）」をまもってきました。X 武器輸出に関する原則もありましたが、2014年に安倍内閣はこれを変更しました。
- II 日本国憲法は三権のそれぞれのいきすぎを防ぐため、おたがいにけん制するしくみをつくっています。国会は内閣にたいして、内閣〔A〕決議権をもっています。衆議院で内閣〔A〕決議案が可決されたときは、内閣は総辞職するか、衆議院を解散しなければなりません。また、どのような政治がおこなわれているかを知るために、国会には、証人をよんで質問する権限があたえられています。この権限を（２）といいます。
- III むやみに自由をうばわれないように、Y 日本国憲法は生命・身体の自由を保障しています。だれも現行犯いがいは（３）がだした令状がなければ逮捕されません。裁判がはじまったあとも「疑わしきは（４）の利益に」という原則があり、最終的な判決がでるまでは（４）は無罪であると考えます。
- IV 世界<sup>きょうこう</sup>恐慌がおきたときに実施したニューディール政策で知られるアメリカの大統領（５）は、1941年に民主主義の基本原則として「四つの自由」をしめしました。「四つの自由」とは、言論と〔B〕の自由・信仰の自由・<sup>けつぼう</sup>欠乏からの自由・（６）からの自由をさします。日本国憲法では信教の自由を第20条で、集会・結社・言論・出版などの〔B〕の自由を第21条で定めています。「全世界の国民が、ひとしく（６）と欠乏から<sup>まぬ</sup>免かれ、平和のうちに生存する権利を有する」と前文で述べています。
- V 商品を買ったときに負担する Z 消費税は、税金を納める者と実際に税を負担する者がことなる税金なので〔C〕税に分類されます。この税が日本ではじめてとりいれられたのは（７）年で、竹下内閣のときでした。



問 1 文中の空らん [ A ] ～ [ C ] にあてはまる語句を答えなさい。ただし、  
[ A ] は漢字三字で、[ B ] は漢字二字で、[ C ] は漢字二字で答えなさい。

問 2 文中の空らん ( 1 ) ～ ( 7 ) にあてはまる語句や数字を下のそれぞれの語群から選び、記号で答えなさい。

(語群)

- |     |            |          |
|-----|------------|----------|
| (1) | ア. もちこませず  | イ. もちこまず |
|     | ウ. つかわず    | エ. つかわせず |
| (2) | ア. 行政監査権   | イ. 行政監督権 |
|     | ウ. 国政調査権   | エ. 国政審査権 |
| (3) | ア. 法務大臣    | イ. 検察官   |
|     | ウ. 警視総監    | エ. 裁判官   |
| (4) | ア. 容疑者     | イ. 被告人   |
|     | ウ. 被疑者     | エ. 弁護人   |
| (5) | ア. ローズヴェルト | イ. リンカン  |
|     | ウ. トルーマン   | エ. ケネディ  |
| (6) | ア. 貧困      | イ. 恐怖    |
|     | ウ. 差別      | エ. 暴力    |
| (7) | ア. 1973    | イ. 1989  |
|     | ウ. 1997    | エ. 2001  |

問 3 下線部 X, Y, Z に関して、各問いに答えなさい。

下線部 X 武器輸出に関する原則はどのように変更されましたか。内容の正しいものを選び、記号で答えなさい。

- ア. どのような場合にも武器を輸出できないことにした。
- イ. 特別な場合いがいは武器を輸出できないことにした。
- ウ. 国連が許可した場合は武器を輸出できるようにした。
- エ. いくつかの決まりをまもれば武器を輸出できるようにした。

下線部 Y 生命・身体<sup>しんたい</sup>の自由について述べた下の各文章のうち、内容が日本国憲法の規定とあっているものを選び、記号で答えなさい。

- ア. 残<sup>のこ</sup>りな刑<sup>けい</sup>ばつを禁止する規定はないので、わが国には死刑制度がある。
- イ. ある行為がおこなわれたときには犯罪ではなかったが、そのすぐあとにできた法律で、その行為が犯罪となる場合も、処<sup>は</sup>ばつされる。
- ウ. 犯罪<sup>しやうこ</sup>の証拠となるものが本人の自白しかない場合は、有罪とならない。
- エ. 無罪となった人が、裁判が終わったあとに、同じ事件に関する新しい証拠がみつかったばあいには、同じ罪でもう一度裁判にかけられる。

下線部 Z わが国の消費税について述べた下の各文章のうち、内容の正しいものを選び、記号で答えなさい。

- ア. 消費税は所得の低い人ほど納める税金の所得にたいする割合が高くなる。
- イ. 消費税として納められるの金額（価格の 8%）のすべてが国の収入となる。
- ウ. 消費税率は 2018 年 4 月から 10%に引き上げられることに決まった。
- エ. 消費税のような税の制度をとりいれているどの先進国よりも、日本の消費税の税率<sup>しつりつ</sup>のほうが高い。